

Инструкция по обслуживанию Сольдоз

Установка, распыляющая солёный раствор в паровых и соляных кабинах **для создания солёного „морского климата“**.



Указания по безопасности

- 1. Перед монтажом необходимо все материалы, как в соответствующей кабине, так и в приточно-вытяжной вентиляционной шахте, проверить на устойчивость к соляному раствору.**
- 2. Дозирующая установка не имеет медицинского допуска.**
- 3. Используется только абсолютно чистый, стерильный раствор соли-WDT с примерно 5% содержанием соли. WDT-соль поставляется в герметичной ёмкости. Открытая соль становится не стерильной и поэтому не должна применяться.**
- 4. Соблюдайте инструкцию по дезинфекции и срок годности раствора соли (см. пункт 4.3)**

Содержание

	Seite
1. Применение / Функционирование.....	3
2. Технические данные / Компоненты.....	3
3. Установка / Монтаж	4
4. Ввод в действие / Эксплуатация.....	7
4.1 Установка ёмкости раствора соли	7
4.2 Виды работ.....	8
4.3 Дезинфекция	9
4.4 Срок годности раствора соли.....	10
5. Обслуживание	10
6. Электросхема	11
7. Перечень	12

1. Применение / Функционирование

Сольдоз распыляет мелкий солевой раствор в паровых или солевых кабинах. Через короткое время создаётся в помещении солесодержащий морской климат. Дозируемая величина раствора достаточна для помещений с полом примерно 25 м².

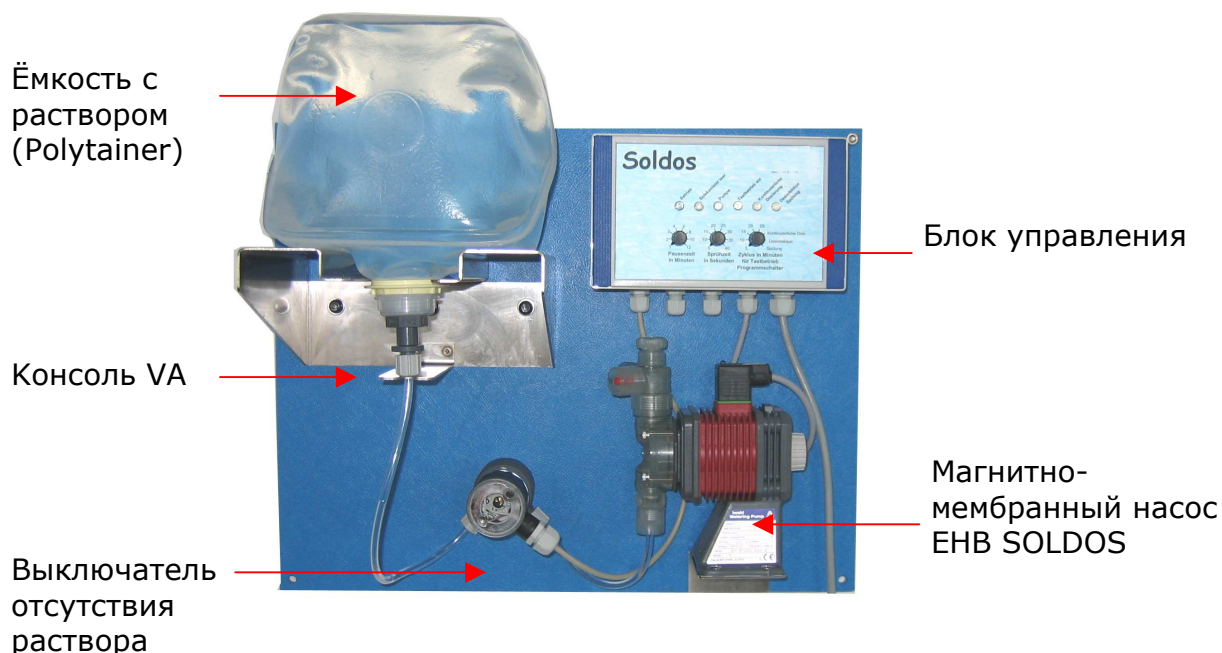
Функционирование

Соль подаётся с помощью мембранного насоса под высоким давлением через мелкую форсунку и распыляется. Т.к. ёмкость с раствором находится над насосом, то деаэрация насоса не требуется. При пустой ёмкости затуманивание останавливается и моргает зелёная лампочка. Выход сигнализации отсутствия раствора может быть подключен. Для сигнализации отсутствия раствора, под ёмкостью смонтирован датчик давления.

2. Технические данные / Компоненты

Устройство Сольдоз состоит из:

- 1 магнитно-мембранный насос
- консоль VA для 5л или 1л ёмкости (по заказу)
- распыляющая форсунка из нержавеющей стали V4A с обрамлением и гильзой для прохода в стене
- выключатель для отключения устройства при отсутствии раствора
- блок управления 120 x 200 x 90 мм с микропроцесором
- монтажная плата PP голубая 400 x 500 x100мм
400 x 400 при заказе 1л устройства
- монтажная толщина устройства 250мм
- производительность: 1,6 л/час (непрерывной работы) при 5бар
- мощность потребления: 10 Ватт
- питание: 230В / 50Гц



3. Установка / Монтаж

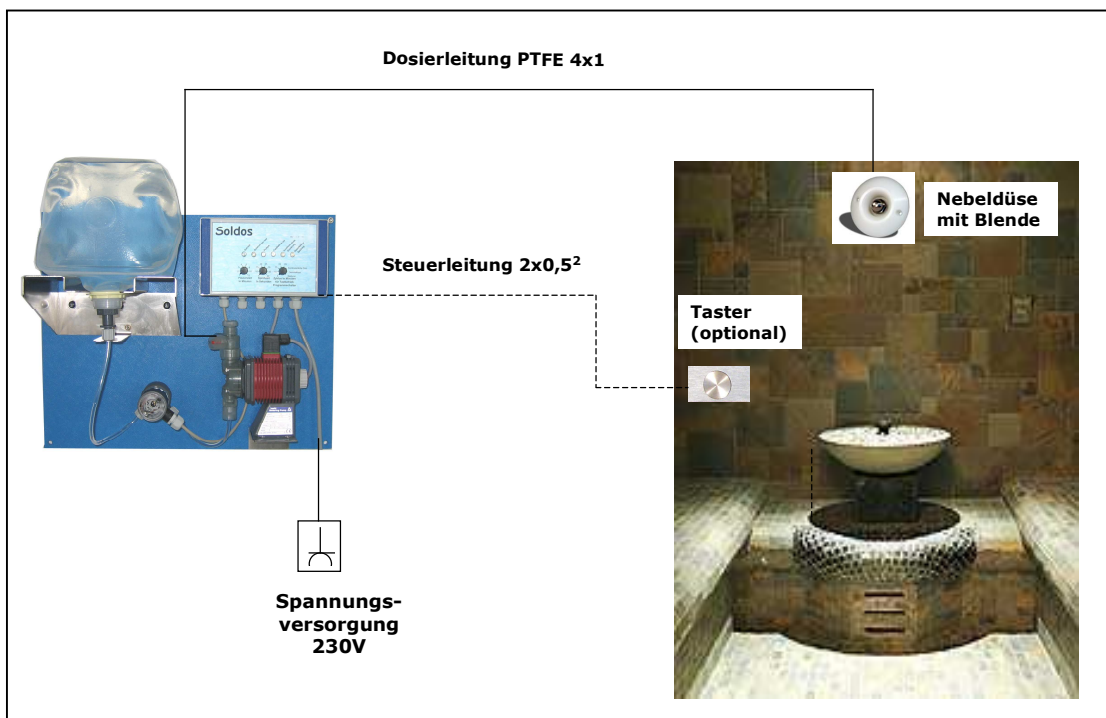
**Перед монтажом Сольдоза необходимо проверить все материалы в паровой кабине на антикоррозийную устойчивость к солевому раствору! При использовании в деревянных кабинах, необходимо проверить устойчивость дерева в отношении солевого осадка. Кроме того необходимо регулярно чистить дерево от отложений.
(Для информации: кедр легко чистится!)**

При использовании в саунах, мы рекомендуем применение печей из нержавеющей стали. К тому же необходимо обратить внимание, что сауна с использованием Сольдоз в качестве „Soft-Sauna“ применяется до 60°C.

Внимание – использовать только абсолютно чистый, стерильный раствор «WDT Sole» с макс. примерно 5% содержанием соли!

Сольдоз монтируется как можно ближе к кабине, однако из-за шума связанного с вибрацией, не монтируется непосредственно на обратной стороне стен кабины.

Электрическое питание: 230V/50Гц.



Для исключения вытекания раствора, необходимо монтировать форсунку выше уровня устройства Сольдоз с ёмкостью для раствора!

Если это невозможно, необходимо встроить обратный вентиль в подводы дозирования.

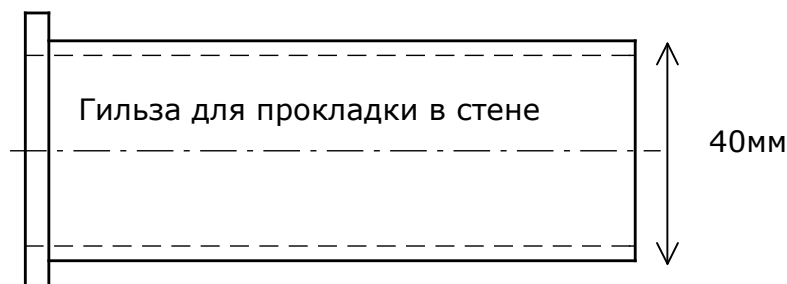
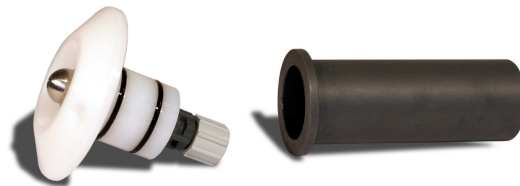
При прокладке трубки дозирования PTFE 4x1 необходимо обращать внимание на то, чтобы не было перегибов (изломов). Если это произошло, необходимо проложить новую трубку.

Внимание! Использовать только поставляемый PTFE-материал!

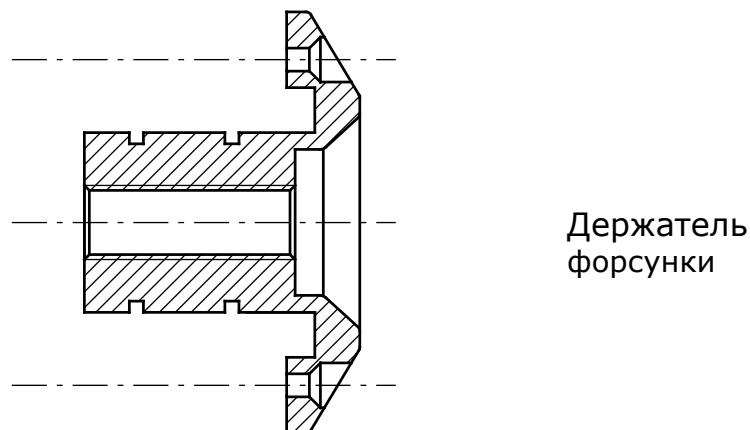
Гильза для прокладки в стене:

Для установки форсунки необходимо в стене сделать отверстие диаметром примерно 40 мм (см. рис.). Гильза герметично приклеивается в отверстии.

Форсунка Гильза для прокладки в стене



Форсунка: держатель форсунки поставляется смонтированным с форсункой и отводом для шланга.



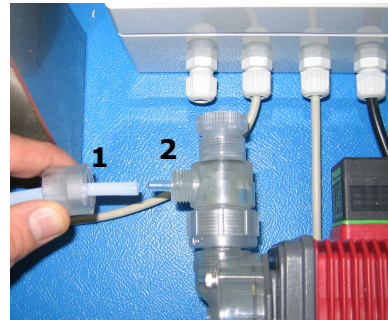
Трубка PTFE 4x1 для подачи раствора от Сольдоза пропускается через гильзу и подсоединяется к отводу для шланга на форсунке. После этого форсунка вставляется в гильзу и крепится к стене прилагаемыми шурупами.

Перед вставлением обрамления форсунки в гильзу необходимо смазать резиновые кольца.

Мы рекомендуем **трубку подачи раствора прокладывать в защитной трубке**. При этом необходимо, чтобы трубка подачи раствора могла свободно двигаться с обратной стороны стены для возможного демонтажа форсунки.

Подсоединение трубки подачи к насосу

Для подсоединения трубки к насосу, необходимо открутить гайку (1) нипеля подключения насоса (2). Гайка одевается на шланг, шланг вставляется в нипель и закрепляется гайкой.



Внимание! Трубку при прокладке к кабине не сгибать! Если это произошло при монтаже, необходимо обязательно проложить новую трубку.

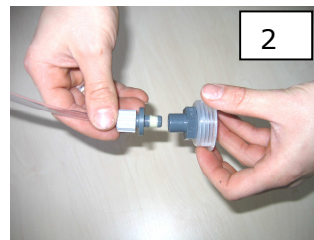
4. Ввод в работу/ Эксплуатация

4.1 Установка ёмкости раствора соли

Сначала необходимо установить ёмкость на устройство согласно схеме.

Установка ёмкости раствора соли Сольдоз:

1. Открутить оригинальную пробку ёмкости.



2. Специальную пробку для Сольдоз снять с ниппеля всасывающей трубки.

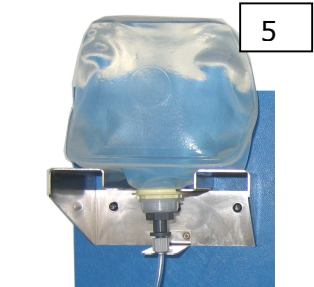


3. Специальную пробку установить на ёмкость.



4. Всасывающую трубку с ниппелем вставить в специальную пробку.

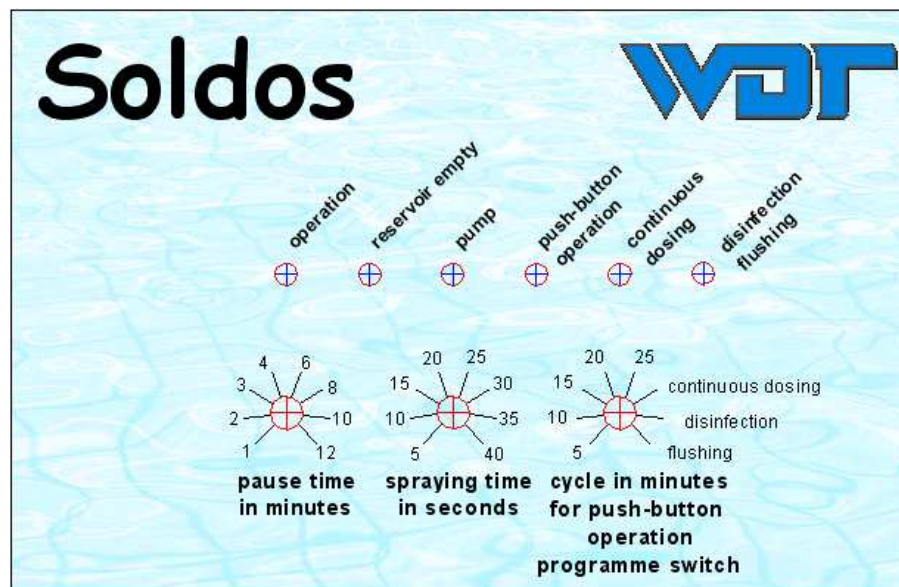
5. Подсоединённую ёмкость вставить в консоль. Обратить внимание, чтобы колцо с бортом входило в предусмотренные направляющие.



4.2 Режимы работы

Объём впрыска устанавливается программным переключателем (programme switch) с установкой времени впрыска и пауз. Программным переключателем выставляется желаемая программа: непрерывное дозирование, время цикла при наличии кнопки управления.

При вводе, мы рекомендуем устанавливать усреднённое время пауз и впрыска (время пауз-4мин., время впрыска 25 сек.). исходя из этих величин необходимо установить времена подходящие к конкретным условиям (величина помещения, вентиляция, объём пара), а также желаемая интенсивность солевого дозирования. Для запуска устройства включить главный выключатель на правой стороне блока управления!



„Непрерывное дозирование.“

Переключатель программы (programme switch) устанавливается в положение „непрерывное дозирование“ (continuos dosing). Загорается лампочка „непрерывное дозирование“ (continuous dosing). **Время впрыска** устанавливается средним переключателем (spraying time in seconds) 5-10-15-20-25-30-35 или 40 сек. и **время паузы** левым переключателем (pause time in minutes) 1-2-3-4-6-8-10 или 12 мин.

Пример: время паузы 4 мин., время впрыска 20 сек.
После включения, впрыскивается 20 сек. раствор соли, затем 4 мин. пауза, опять 20 сек. впрыск...

Работа с кнопочным пультом управления

Пульт управления подключается согласно эл. схемы.
Лампочка „пульт управления“ (pusch-button operation) загорается при выборе циклического режима (cyclt in minutes for pusch-button

operation).

При режиме работы с пультом управления, время впрыска и паузы устанавливается так же, как и в режиме „непрерывное дозирование“. Переключателем программы „programme switch“ устанавливается время цикла 5 – 10 – 15 – 20 или 25 мин. По окончании времени цикла, дозирование прекращается до следующего включения с пульта управления.

Внимание: если пульт управления неиспользуется, необходимо Установить переключатель программы „programme switch“ в положение „непрерывное дозирование“ (continuous dosing).

4.3 Дезинфекция

Дезинфекцию устройства необходимо производить при каждой смене ёмкости с раствором или 1 раз в месяц!

Перед каждой дезинфекцией необходимо убедиться, что паровая кабина не работает и в ней не находятся посетители!

С каждым устройством поставляется 10 дезинфекционных таблеток. С каждой новой ёмкостью раствора поставляется 1 дезинфекционная таблетка.

Для проведения дезинфекции необходимо пустую ёмкость из-под раствора соли ополоснуть питьевой водой, затем налить примерно 250 мл дистиллированной воды и растворить в ней 1 дезинфекционную таблетку. Ёмкость снова установить, затем переключатель программы (programme switch) поставить в положение „**дезинфекция**“ (**disinfection**).

Насос дозирует 4 мин. только дезинфекционный раствор в устройстве. За это время все части, проводящие раствор соли, заполняются дезинфекционным раствором. Затем устройство 11 мин. не работает для того, чтобы дезинфекционный раствор имел достаточное время воздействия для дезинфекции. Так, возможно имеющиеся, бактерии надёжно уничтожаются. **После этого устанавливается новая ёмкость раствора соли.** Теперь переключатель программы устанавливается в положение „**смыть**“ (**flushing**). Раствор соли впрыскивается 4 мин. Для полного удаления дезинфекционного раствора из устройства. После этого устройство снова готово к работе, переключатель программы можно опять устанавливать в исходное положение.

Во время дезинфекции/смыва горит соответствующая лампочка (disinfection/flushing). Если во время дезинфекции происходит нарушение (например: ёмкость опустела), моргает эта лампочка и процесс необходимо повторить.

Рекомендуется затем паровую кабину почистить!

4.4 Срок годности раствора соли

На каждой ёмкости раствора имеется **срок годности**. После открытия ёмкости, необходимо в течение 4 недель использовать раствор.

5. Обслуживание

Мембранный насос:

Дозирующую мембрану один раз в год менять.

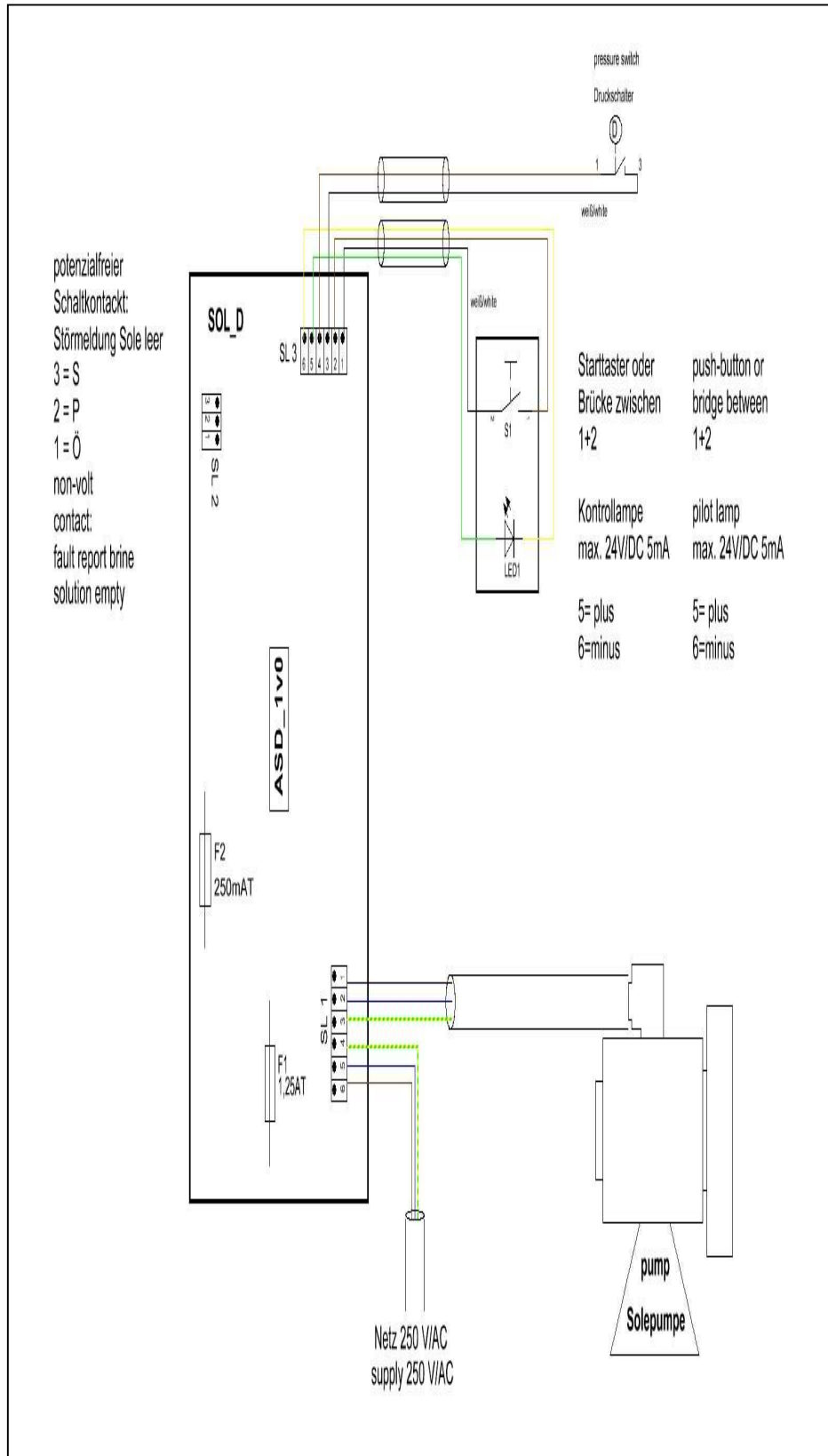
При длительном не использовании устройства , мы рекомендуем промыть устройство **дистиллированной водой** для предотвращения образования налёта.

Вода из водопровода содержит кальк, который может забить отверстие форснки.

Обслуживание солевой кабины

При использовании пара, по окончании процедур, необходимо внутреннее помещение обмыть водой для исключения образования налёта и нароста. В сухом помещении может соль со временем выступить. Этот налёт необходимо механически удалить.

6. Электросхема



7. Комплектующие

17434	Блок управления Soldos-V2 комплект
14932	Электронная плата управления Soldos-V3
12764	Выключатель 2р А-Е 16А d20
10080	Выключатель давления Pak-Mini / SOLDOS 60мм
10083	Защитный колпак для выключателя давления M16
17386	Адаптер d50-M10X1 для выключателя давления
14785	Магнитно-мембранный насос EHB10 VC- SOLDOS
10726	Мембрана EHB10 для насоса
13082	Кабель для насоса 1,5 м со штекером и лампочкой- 230VAC/DC LED 1,5m
17324	Консоль для насоса EHB Soldos V4A
14421	Форсунка с обрамлением и гильзой для прохода в стене
15831	Форсунка (Hohlkegeldüse 0.2)
15554	Обрамление для форсунки
10432	Трубка подачи раствора PTFE 4x1mm -1м
11127	Прозрачный шланг PVC 4x1mm- 1м
11003	Гайка для отвода 6мм PP ¼"
17437	Узел присоединения к канистре с раствором
16155	Обратный вентиль - 1S 4x1- М 1/4" встроенный в подающую трубку 4x1 с двумя наконечниками для шланга 4x1